



董事长王文其每日心语分享

●1.真正的智者,从不会被情绪左右,更不会让言语凌驾于理智之上。他们懂得三思而后行,话到嘴边留三分,这份克制不是懦弱,而是历经世事后的通透。口无遮拦的愚昧,本质上是对他人的不尊重,更是对自己的不负责,最终只会自取灭亡。在肆意张扬中,耗尽身边人的信任。缄默不是沉默寡言,而是看透不说透的通透;内敛不是畏缩不前,而是藏巧于拙的智谋。愿我们都能戒掉张扬与鲁莽,收起锋芒与傲气,以缄默沉淀自我,以内敛守护初心,以沉稳应对世事,以谦卑行走人间。

●2.相由心生,命由己造,想要改变自己的命运,必须先要改变自己的“心”。越努力越幸运,你的福气都来自于你的努力和积极行善里,心存善念,必有善行,善念善行天必佑之。积德行善的福报不一定立刻呈现,只要你肯等一等,福报都会变成你人生路上的幸运和美好。因此,人生不是用来抱怨的,好运也不是凭空而来的,福报也不会用之不竭。你的心态就是最好的风水,你的人品就是最好的运气。

●3.真正让人敬仰的人,是有原则的人,真正让人敬佩的人,是坚持底线的人。现实中,大部分事物可以妥协,甚至可以交换。但原则和底线却是不能随波逐流不可任意改变。原则和底线就像人的脊梁骨,没有脊梁的人怎么行走怎么站立。富贵不能淫,贫贱不能移,威武不能屈,原则和底线是我们做人的根本,成功的阶梯,登峰的立足点。海可枯,石可烂,做人不能丢底线。

●4.真正的强大,是系统性的强大。静下来,是向内深挖一口井,直到触及那不受季节影响的清泉。稳起来,是用这泉水浇灌生命的根基,让主干在风雨中不动不摇。强到底,则是这棵根深蒂固、内蕴生机的树,最终自然展开的、足以荫蔽一方、开花结果的蓬勃树冠。静是潜能,稳是过程,强是呈现。当一个人学会了在纷扰中静定,在动荡中稳健,那么,由内而外生发出的那种从容不迫、不可撼动的力量,便是世间最可敬畏的“强到底”。不喧嚣,却自有万物之力;不张扬,却足以定义风云。

●5.没有价值的时候,你连说话都是错的。沟通的本质是价值的对话,是实力的拉扯。沟通是需要条件的,你身上没有别人要的价值,别人连沟通都不愿意和你沟通。沟通的本质是博弈,如果你没有对方需要的价值,连博弈的桌你都上不去。真心换绝情很正常,因为你身上没有他想要的东西。先让自己有能力,再上桌谈沟通,不然能力不对等,说再多也没用!有的人之所以迷人,是因为他擅长做自己。人不需要太多的过人之处,能干事就是才华横溢。

●6.平静最大的力量,就是让人能与内心的疑虑共存。不急于愤懑世界,不急于责怪自己。平静使人相信,虽然当下无解,但正确的时候,答案自会出现。从今天开始,一点点靠近平静吧!每一次靠近,你都会更完整、更真实——你的身体会变得更健康,情绪变得更稳定,生活变得更方向。当你开始变得平静,世界也会以更温柔的方式回应你。因为,一个无限靠近平静的人,也会拥有平静的力量——既能疗愈自己,也能温暖他人。

●7.人与人之间恩怨之所终结,多半不是因为宽恕,而是因为遗忘;不是因为对方变好了,而是因为自己的格局变大了。其实,格局决定人的胸怀和视野。格局大了事就小了。格局大了就容易看透人生。看透一个人,只需要从利益面前的取舍、危难时刻的表现、对恩人的态度、处理事情的立场这四点着眼就足够了。看透了就看淡了,看淡了也就无所谓了。

●8.静而不争,是向内扎根的智慧不争,不是无力,而是找到了比“赢”更重要的东西——内心的秩序与安宁。静下来,才能听见自己的声音;不争,才能看清生命的脉络。把“争”的气力,用来滋养自己:一盏茶,一本书,一段闲步,与自己的灵魂好好相处。一半争取,一半随缘——这是生命最好的节奏在能努力处尽力而为,是对生命的负责与热爱。

●9.当锻炼成为一种习惯,它就像吃饭睡觉一样自然。在纷繁世事中,焦虑和浮躁常常无形中让我们追逐外在的喧嚣,而忽略了身边的温暖和美好。当我们渐渐学会舒缓心情,保持内心的安静,便能以更平和的心态去面对生活中的得失成败,减少掉无谓的烦恼和懊恼,不知不觉中也会学会如何去发现平淡中的美好和诗意,清晰地感知生活中那些细微而真实的美好。让喜爱之事成为生活主题,不问东南西北,顺着心意奔跑。

●10.岁月给予皱纹,但也给予智慧;带走了脸上的胶原蛋白,却留下了淡定从容。与岁月握手言和,不是放弃成长,而是学会了接纳完整的自己——包括所有的不完美与遗憾。它将我们雕琢成一个敢于直面惨淡人生的模样。我知道有些事需要时间,有些收获需要等待。只有停止与时间对抗,我们才能真正拥抱当下的自己,活出生命应有的舒展。愿你我都能与岁月言和,与自己相拥。在这趟无法回头的旅程中,每一步都走得踏实,每一刻都活得完整。

●11.有句话说:“人的成长,往往从孤独开始。”当你往上走时,正是在穿越旧我。别怕冷淡,那些离开你的人本就不是你的根基。正是在此刻你才学会了闭嘴忍耐和不开口,把孤单打磨成力量。

量。《道德经》里说:“大成若缺,其用不弊。”真正有成就的人,都懂得承受孤独。因为人生的临界点,从来不会在掌声中诞生,而是出现在什么都没有甚至连朋友都开始走散的那一刻。这时只要沉住气,把头低下去,把事干下去,无声地把每一块冷漠都磨成更结实更清晰的脚印。待到春来时,就会知道原来那些冷淡,是命运温柔地推我前行啊。

●12.不外求于境,因你内里自有星图与潮汐;不内困于心,因你凝视风暴却在风暴中心。你成为那道游走的刃,不是切割,而是流畅地分辨。让该流走的随江河入海,该留下的沉淀为岸。你与世界之间,终于有了恰好的缝隙。风可以穿过,光可以停留。而你不必成为风或光。只需做那个让万物通过的透明的门扉。在波涛中感知,自己的深潜航向。你不再被“内”与“外”的边界定义,你成为边界本身,柔韧、清晰、无所不在,却无从被拘束。你活成了圆心与圆周的合一。于中心如如不动,在边缘处处从容。

●13.从简单到复杂是前半生的阅历,从复杂到简单是后半生的修行。道理的尽头是大道至简,事情的尽头是顺其自然。若用简单的心态看世间万物,则一目了然;若用复杂的心态看红尘万丈,则易一叶障目。人经历了时间的洗礼和岁月的磨砺,摒弃繁杂,不惹尘埃,宠辱不惊,归于简单才是一个人真正的底色。高情商的尽头是真诚,大格局的本色是善良,做人的根本是好人品,修行的尽头是平常心,大道至简,无一例外。逐鹿者迷,观弈者清,莫惧流云散,本非擒下燕,且看青山在,何曾细归舟。

●14.真正的强者,从不是天生自带光环,而是把几个小习惯,熬成了刻进骨子里的本能。一是保持自律,早睡早起,深耕主业,不被惰性拖垮脚步;二是情绪稳定,遇事不慌不躁,懂得消化坏情绪;三是持续学习,保持空杯心态,在新知里迭代自己;四是懂得复盘,睡前梳理得失,在反思中稳步前行。把这四个习惯坚持下去,平凡的日子里,也能熬出不凡的自己。

●15.真诚,是我们与人相处时最珍贵的底牌。真诚不是取悦别人,而是对得起自己的内心(心安很重要)。守住内心的纯粹,你才能在复杂的世界里,遇见同样真诚的灵魂;才能在兜兜转转之后,依然拥有温暖的力量。人生是拿来体验的。我们不必强求所有的旅程都有终点,不必苛求所有的付出都有回报,不必执着于所有的真诚别人都能接得住。允许遗憾,允许不完美,允许“求不得”与“放不下”。不执着于抵达,不计较回报,不强求别人理解。我们会过得自在从容。

森信之窗

WINDOW ON SENXIN



森信投资控股集团主办

本期 8版

董事长王文其参加虹口区2026年民营经济人士新春交流活动



1月30日下午,“乘势而上开新局、开门办好‘七件事’、聚力共生谋发展”虹口区2026年民营经济人士新春交流活动正式举行。市政协副主席、市工商联主席、市总商会会长朱寿琪,区委书记李谦出席并致辞,区委副书记、区长蒋芸,区人大常委会主任朱勤皓,区政协副主席石宝珍,市工商联副主席汪剑明,区委常委、区纪委书记、区监委主任姜勇,区委常委、统战部副部长郑宏等领导共同出席活动。区工商联(总商会)主席(会长)、森信集团董事长王文其受邀参会。

朱寿琪在致辞中表示,虹口区委区政府持续优化营商环境,为民营企业发展搭建了广阔平台。李谦指出,虹口“十四五”收官的亮眼成果,离不开民营经济的全力贡献,迈入“十五五”新征程,虹口将全力打造都市发展新标杆,区委区政府将始终与民营经济人士站在一起、想在一起、干在一起,充分激发民营经济活力。

会上荣获2025上海民营企业100强、2025上海民营服务业企业100强、2025上海民营制造业企业100强、“2025上海软件和信息技术服务业百强”企业、2025年“上海工匠”称号的企业进行颁奖,对“新生力量”和特殊贡献企业进行表彰。

活动同步启动虹口区企业诉求平台,解读虹口“十五五”规划,发布维护民企合法权益十大案例。

近年来,虹口连续8年推出营商环境改革举措,构建便利企企服务体系。2025年,辖区民营企业贡献全区40%的税收、40%的GDP、50%的科研成果、70%的新增就业和90%的新设主体,以森信为代表的百强企业成为区域发展中坚。未来虹口将以市场化、法治化、国际化为导向,全方位护航民营经济发展,打造企业安心发展的优质沃土。

文/集团 罗薇 图/集团 张彤

森信集团董事长王文其出席市建筑施工行业协会十届二次会员大会并作监事会报告



1月13日,上海市建筑施工行业协会十届二次会员大会暨十届二次理事会议在上海中油阳光酒店顺利召开。

上海市建筑施工行业协会会长叶卫东,常务

副会长兼法定代表人陈新,监事长王文其,副会长胡军、张文、张建东、李志宏,秘书长刘翼全、党支部书记苏向明及相关会员单位代表出席会议。

虹口区工商联主席、森信集团董事长、协会监事长王文其向大会作《2025年度监事会报告》。

大会系统回顾了协会在强化政治引领、助力纾困解难、推动品牌建设、弘扬工匠精神、优化人

才服务及巩固宣传阵地等方面取得的进展,并重点部署了2026年度五大核心任务。会议审议并通过了《2025年度工作报告》、《2025年度监事会报告》、《2025年度财务报告》、《关于2025年新吸收会员的议案》,表决通过了副会长、常务理事及理事变更的议案。会长叶卫东作总结讲话。

监事长王文其在报告中指出,过去一年监事会严格依章履职,对理事会执行决议情况、会议程序及财务收支管理等方面实施有效监督,切实维护协会与会员权益。报告肯定协会在自身建设、发挥桥梁纽带及对外交流方面的积极贡献,并就加强企业调研培训提出建议。他强调,监事会将继续坚持监督与服务并重的理念,恪尽职守,助力护航协会稳健有序发展,为推动进行行业规范运行和可持续健康发展保驾护航。

文/综合管理部 吴迎春 图/集团办公室 蒋雁卿

森信建设集团再获“中国建筑业AAA级信用企业”

近日,中国建筑业协会公布了2025年度中国建筑业AAA级信用企业名单,森信建设集团已连续五年荣获“中国建筑业AAA级信用企业”。本次再获殊荣,是对公司综合实力水平、信誉度、竞争力等方面高度肯定与认可,同时也为公司今后长远发展提供更有力的支持。

中国建筑业协会开展的“中国建筑业AAA级信用企业”评选活动在整个建筑行业在全国范围内具有一定的影响力,活动旨在使获评企业充分发挥诚信典型示范作用,进一步规范市场行为,积极履行社会责任,进一步加强信用建设,规范自身行为,为推动行业诚信体系构建和建筑业高质量发展做出更大的贡献。

评选活动是经企业申报、各地区和有关行业、建筑业(建设)协会推荐、建设系统相关网站排查、专家评价组初评、中国建筑业企业信用评价工作指导委员会审定和网上公示等环节层层筛选、严格评审而出的。评选主要对参选企业在综合实力、经营能

力、财税营收、信用记录、社会责任、管理目标、竞争指数等方面进行全方位的严格考核。

诚信是企业发展的立身之本,是企业立足市场的基石,是企业生存和发展的永恒动力。公司自成立以来,一直秉承“森怀远大、信义擎天”的经营理念,实行“真诚合作、互利双赢、共谋发展”的经营策略。公司在发展过程中高度重视生产履约、经营管理提升,严格遵守国家法律法规和行业规范,勇于承担社会责任,切实履行合同内容,充分发挥着在信用体系建设中的模范带头作用。

面对新的发展机遇和市场形势,公司将继续不忘初心,充分发挥诚信典型示范作用,以优异的成绩尽到一个民企所应尽的社会责任,为我国建筑业的繁荣和经济社会发展做出更大的贡献。

图本文/公共关系部 屈晓刚



森信控股员工生日愿望

3月生日愿望

3月2日 农历一月十四 寿星:刘佳轩 祝公司兴旺发达,家人身体健康!	3月14日 农历一月二十六 寿星:卢佳华 祝公司繁荣昌盛,家人幸福平安!	3月22日 农历二月初四 寿星:徐健 祝公司兴旺发达,家人开开心心!	3月25日 农历二月初七 寿星:张羽 祝公司兴旺发达,家人平平安安!
3月5日 农历一月十七 寿星:王文和 祝公司蒸蒸日上,家人身体健康!	3月14日 农历一月二十六 寿星:宋立 祝公司欣欣向荣,家人身体健康!	3月23日 农历二月初五 寿星:景浩 祝公司蒸蒸日上,家人身体健康!	3月26日 农历二月初八 寿星:孙文宏 祝公司蒸蒸日上,家人健康平安!
3月5日 农历一月十七 寿星:罗薇 祝公司兴旺发达,家人身体健康!	3月15日 农历一月二十七 寿星:龚如国 祝公司蒸蒸日上,全家身体健康!	3月29日 农历二月十一 寿星:谭林 祝公司蒸蒸日上,家人健康康康!	3月29日 农历二月十一 寿星:游庆军 祝公司兴旺发达,家人健康康康!
3月11日 农历一月二十三 寿星:英昌盛 祝公司繁荣昌盛,家人健康平安!	3月17日 农历一月二十九 寿星:陆海 祝公司兴旺发达,家人幸福快乐!	3月31日 农历二月十三 寿星:游庆军 祝公司兴旺发达,家人健康康康!	3月24日 农历二月初六 寿星:施成成 祝公司繁荣昌盛,家人身体健康!
3月11日 农历一月二十三 寿星:崔小岗	3月17日 农历一月二十九		

党建生产相融 战斗堡垒砌筑 森信集团党支部参加属地街道基层党建述职评议会议



近日,曲阳路街道召开2025年度基层党组织书记抓基层党建述职评议会。街道党工委副书记徐普宝主持会议并讲话,党工委副书记、办事处主任梁丽娜,街道领导班子成员及部分党组织书记代表出席会议。区委组织部组织二科(党建工作协调科)相关同志到会指导。上海森信建设集团有限公司党支部作为基

层支部代表参加述职评议。支部结合工作实际,围绕强化思想引领、夯实组织基础、服务中心大局、深化结对共建等方面,汇报了支部一年来的工作情况。重点介绍了支部在推动项目建设和社区治理深度融合方面的具体实践,包括设立临时党支部、构建“工地-居民区”党建联建新模式,有效保障了项目顺利推进;同时,积极发挥建筑

企业专业优势,参与“追光小屋”项目建设,在文明施工、服务群众、优化环境等方面取得积极成效。此外,也客观分析了当前工作中存在的不足,并提出了下一步改进思路。徐普宝书记对上海森信建设集团有限公司党支部在过去一年中,实现了理

论学习在项目一线的有效覆盖与深度延伸,体现出鲜明的“融入”导向,不仅将党建与施工生产紧密结合,更在服务社区、化解矛盾方面展现了创新性、实效性。下一步,希望支部持续聚焦“深度融合”这一核心课题,推动党建工作全面融入项目攻坚、质量创优与安全管控等关键环节,切实将组织优势转化为发展动能与治理效能。

会议最后,徐书记就曲阳路街道如何抓好2026年度基层党建工作提出三点要求:一是突出政治引领,在把方向、管大局、保落实上持续用力;二是构建“大党建”格局,在优机制、聚合力、增效能上实现突破;三是聚焦新兴领域党建,在抓覆盖、重服务、求实效上深化拓展。

在董事长王文其的大力支持下,上海森信建设集团有限公司党支部将持续深入学习贯彻习近平新时代中国特色社会主义思想,全面落实市委、区委的各项部署要求,紧紧围绕企业发展目标,以提升组织力为核心,将党建工作深度融入企业战略决策、生产经营与人才培养的全过程。同时,持续探索党建引领下履行企业社会责任的新路径,为区域及集团的高质量发展贡献更多力量。

图文/综合管理部 吴迎春

森信太阳花开第六年 曲阳困境儿童展笑颜

【本报讯】2026年1月,上海森信建设集团“太阳花”开公益项目在虹口曲阳社区迎来第六个年头。这一寓意“向阳生长”的公益活动,自2020年扎根以来,历经首个五年深耕,在第二个五年开篇持续绽放,以精准帮扶为困境儿童送去温暖,让一张张稚嫩脸庞重拾笑颜。2020年5月,作为上海市儿童友好社区创建试点

的曲阳路街道,正式启动“太阳花”项目。森信集团总裁王铭豪与曲阳社区基金会签约,承诺五年内每年捐资5万元,定向帮扶社区困境未成年人,项目迅速凝聚起民政、妇联、学校等多方合力,成为社区儿童友好建设的重要支撑。首个五年间,项目精准聚焦20名/年的困境儿童群体,提供定制化关爱支持,累计资助100人次,惠及

家庭250人次。2025年,森信再度签约,以每年5万元的投入启动第二个五年计划,延续爱心承诺。如今,“太阳花”的温暖仍在延续。在“党建+公益”模式下,政府、企业、社区的协同发力,让困境儿童向阳而生。这份跨越六年的坚守,不仅点亮了孩子们的希望之光,更书写了森信企业担当与公益温情交织的动人篇章。



117 学校风貌建筑施工浅谈(二)——清水砖墙

117 学校新建项目涵盖初、高中部教学楼、钟楼、综合楼(蒙学堂)、体育配套用房、图书馆(世美堂)、宿舍楼、室外平台、室外运动场及绿化等地上设施,地下部分则包含食堂、风雨操场、游泳池、机动与非机动车库及设备用房等,其中历史风貌恢复建筑面积约17600平方米,旨在重现百年名校的历史底蕴与建筑风采。

一、风貌设计 (一)工程设计理念 本项目核心设计理念为重现百年名校澄衷中学的历史建筑与原有布局,搬迁复建原澄衷高中老校门,留存学脉传承的历史印记;复建“蒙学堂”“世美堂(图书馆)”“钟楼”等标志性历史建筑;沿保定路、昆明路区域,参照原风貌街坊风格打造沿街二层建筑,恢复“华兴坊”的风貌肌理。设计方案在保障校区教学核心功能的基础上,兼顾历史建筑风貌与街坊肌理的复原,积极响应政府对历史建筑保护与传承的号召,实现功能与文化的双重统一。

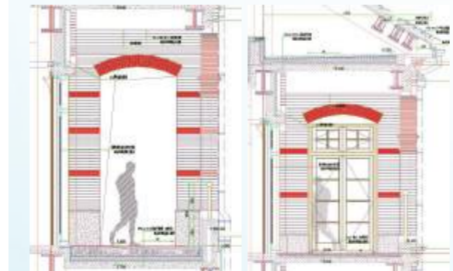


综合楼清水砖墙效果图



钟楼清水砖墙效果图

(二)清水墙设计 本工程风貌清水砖墙作为装饰外墙面,主体结构为钢结构。各层墙体砌筑与结构挑板相配合,挑板外侧采用贴砖工艺。细节设计上,融入青砖与红砖跳色线条、门窗顶圆弧拱顶、装饰砖柱、木挂落、仿古门窗等元素,脚脚部分则采用水刷石及剁斧石工艺,全方位还原传统建筑的精致韵味与历史质感。



首层清水墙节点图 顶层清水墙节点图 二、清水砖墙施工

此次多部门联合上门宣传活动,将政策与服务直接送到工地一线,送到了农民工身边,不仅增强了农民工依法理性维权的意识和能力,也进一步压实了项目单位的工资支付责任,对从源头预防和减少欠薪问题起到了积极的推动作用。项目部表示,将以此次活动为契机,持续强化内部管理,与政府各部门保持密切沟通,共同营造规范有序、公平和谐的劳动用工环境,切实保障广大农民工的切身利益。

图文/黄浦区021项目部 姚进伟

(一)砖墙原材料 秉持“复古新建如旧”的理念,本工程既需彰显传统建筑施工工艺的美学价值,又要传递建筑本身的历史厚重感、沧桑感与人文气息,因此对砖块等原材料提出了特殊要求——选用老房拆除的旧砖瓦。由于旧砖存在尺寸不一、缺棱掉角、粘结浆料污染等问题,需经专业厂家二次打磨加工,保留外形完好的一面,对其余面进行机械打磨,既重塑砖块棱角,又确保尺寸统一。针对风貌建筑线条造型丰富的特点,厂家对75砖、半砖、贴片砖及各类线条造型砖进行深化加工,保障造型尺寸一致美观,为施工质量奠定基础。



贴片砖加工 线条造型砖加工



线条造型砖加工 旧砖加工

(二)砖墙灰缝原料 砖墙砌筑采用普通砌筑砂浆,施工完成后,选用专用米黄仿旧色勾缝剂进行专项勾缝处理,通过统一的色彩与工艺,确保墙体整体视觉效果协调统一,贴合复古风格定位。

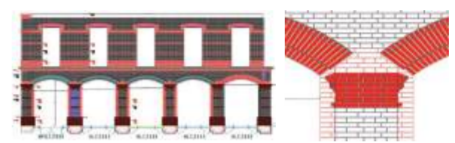
(三)样板施工 依据项目设计方案,提前开展内衬墙砌筑、外墙防水、夹心保温、节点构造及灰缝处理的样板施工。通过样板施工,及时发现设计与施工中的疏漏之处,经设计等相关单位确认节点效果及勾缝剂颜色后,再全面推进施工,确保最终整体施工效果符合设计预期。



清水墙样板施工

(四)清水墙砌筑 1. 在结构表面弹设建筑+1.0m标高线,楼面弹出墙边线、砖垛及门窗洞口线,依据弹线再次复核结构位置尺寸及标高。若存在结构涨模等问题,需提前处理,仅保留贴片所需厚度。 2. 砌筑前,需清扫楼面凝结灰浆并洒水湿润,砌块应提前1天浇水湿润。根据最下一层砖

底标高,拉线检查基层至砖底的水平灰缝厚度,若厚度超过20mm,采用C20细石砼找平,严禁使用其他材料替代。 3. 结合砌块品种、规格、结构净空高度、相邻门窗洞口尺寸、造型线条及相邻砌体砌块模数等因素,完成砌体平面与立面的排块设计,确保砌筑布局合理。



清水墙排版图

4. 组砌方法采用一顺一丁式砌法,即一皮顺砖、一皮丁砖交替砌筑。



清水墙砌筑排布

5. 排砖撂底(干摆砖)时,第一层通常以丁砖撂底,依据弹出的门窗洞口位置线,仔细核对对窗间墙、垛尺寸是否符合排砖模数,若不符合,可切割七分头,且七分头应尽量避开角部位置。

6. 砌砖前应先进行盘角,每次盘角不超过五层,新盘大角需及时吊靠校核。盘角时对照皮数杆的砖层与标高,严格控制灰缝大小,保证水平灰缝均匀一致。



清水墙砌筑

7. 砌筑一砖半墙需双面挂线,长墙使用一根通线并在中间设置支线点,小线需拉紧,每层砖均穿线找平,确保水平线均匀顺直。



清水墙砌筑

8. 砌砖采用“三一”砌砖法(一铲灰、一块砖、一挤揉),即满铺满挤操作。砌砖时需保证砖块放平、跟线对齐(“上跟线,下跟棱,左右相邻要对平”),水平灰缝厚度与竖向灰缝宽度均控制

为6mm。为避免清水墙面主缝垂直偏差、游丁走缝,砌完一步架高后,每隔2米水平间距,在丁砖立楞位置钉挂两道垂直立线,分段控制偏差。施工过程中需严格自检,及时纠正偏差,严禁事后砸墙。清水墙不允许出现三分头,上部不得任意变砖、乱缝。预拌砌筑砂浆需当天用完,不得使用过夜砂浆。砌清水墙需随砌随划缝,划缝深度为8~10mm,要求深浅一致,墙面保持清洁,若砖面有砂浆污染,需用湿抹布擦除干净。

(五)墙体灰缝施工 1. 砌清水墙时随砌随划缝,划缝深度8~10mm,深浅一致,为后续勾缝预留空间。

2. 因砖出厂模数误差、人工砌筑灰缝不平整等因素,需采用手提切割机对灰缝进行二次切割修正。修正工作需专人操作,严格控制切割缝垂直度与尺寸,严禁随意切割及违规操作。



墙体灰缝二次修整

3. 灰缝二次修整及墙面清理完成后,再次检查灰缝,清理未划净的砂浆,洒水湿润墙面后进行勾缝。勾缝采用专用勾缝剂,颜色需经设计及甲方确认,按使用说明加水拌合均匀。勾缝作业由专人负责,确保勾缝面平整光滑,低于墙面1mm。勾缝完成后,及时进行养护及成品保护,避免后续湿作业造成污染。



灰缝检查

勾缝施工

清水砖墙的砌筑工艺虽与普通墙体砌筑大致相近,仅增加了灰缝处理及勾缝工序,但对施工的精细化程度与统筹要求极高。从施工前期的结构位置、尺寸、标高复核,到线条砖的定型加工、砌筑阶段的砖块排布与灰缝错缝布置,每一个环节都需综合考量、精准把控。清水墙砌筑完成后即形成成品面,“一尺成活”的特性要求砌筑工人具备高超的技艺水平,秉持“慢工出细活”的工匠精神。

117 学校风貌建筑清水砖墙施工,以旧砖新用为载体,以传统工艺为核心,在现代施工技术的辅助下,成功实现了历史风貌与现代功能的融合。复建的历史建筑与沿街风貌街坊,不仅还原了澄衷中学的百年文脉,更成为城市历史建筑保护与传承的生动实践。这些带着时光印记的清水砖墙,将承载着师生的学习与生活,见证文化的延续与成长,为117 学校注入深厚的历史底蕴与独特的人文魅力,也为同类历史风貌建筑施工提供了可借鉴的实践经验。

图文/117 项目部 陈进荣 审稿人/副总经理 李兆根

多部门联合进工地 筑牢农民工工资“保障网”

为进一步保障农民工合法权益,规范工资支付行为,2026年1月19日,区人力资源和社会保障局、区建设管理委员会、区法律援助中心、区总工会、区人民检察院联合组成宣讲团,走进黄浦区021-02地块项目工地,开展了一场面对面的农民工工资支付保障政策宣讲活动。项目部相关负责人热情接待并全程配合。



活动现场,气氛热烈。项目经理江玉守首先向在场的各管理部门的领导及现场工友介绍了项目概况,并重点汇报了本项目农民工工资支付管理的具体措施与落实情况。“我们项目在公司领导下严格执行工资专用账户、总包代发、工资保证金等制度,确保工资按时足额发放到每一位工友手中。”项目经理郑重表示,“截至目前,本项目所有农民工工资均已按要求发放,不存在拖欠情况。我们将持续规范管理,消除一切可能产生拖欠农民工工资的隐患问题,坚决维护工友们的劳动报酬权益。”



随后,各单位代表结合自身职能,用通俗易懂

懂的语言向在场农民工进行了精准宣讲。区人社局工作人员详细解读了《保障农民工工资支付条例》,明确了用人单位的主体责任和农民工享有的合法权利,并介绍了欠薪维权的投诉举报渠道。区建管委从行业监管角度,阐述了建设工程领域保障工资支付的具体制度要求。区法律援助中心讲解了如何申请法律援助,为经济困难或特殊案件的农民工提供免费法律服务。区总工会聚焦劳动者权益维护,介绍了工会组织在协商调解、法律监督等方面的作用。区检察院则着重说明了检察机关依法惩治欠薪犯罪、支持起诉等司法保障职能。



宣讲结束后,活动进入了积极的互动答疑环节。农民工朋友们就自己关心的工资计算、工时认定、工伤维权、法律程序等问题进行了踊跃提

问。各单位代表耐心倾听,一一给予了细致专业的解答,并发放了政策宣传手册、联系卡片等实用资料,方便工友们随时查阅咨询。



此次多部门联合上门宣传活动,将政策与服务直接送到工地一线,送到了农民工身边,不仅增强了农民工依法理性维权的意识和能力,也进一步压实了项目单位的工资支付责任,对从源头预防和减少欠薪问题起到了积极的推动作用。项目部表示,将以此次活动为契机,持续强化内部管理,与政府各部门保持密切沟通,共同营造规范有序、公平和谐的劳动用工环境,切实保障广大农民工的切身利益。

图文/黄浦区021项目部 姚进伟

好书推荐



书名:《人性的弱点全集》
作者:[美]戴尔·卡耐基 著,亦言 译
价格:28.91元

编辑推荐

20世纪伟大的心灵导师和成功学大师,美国现代成人教育之父卡耐基成功学奠基之作。
《人性的弱点》一经出版,畅销全球80周年,先后被译成几十种文字,被誉为“人类出版史上的奇迹”!
1937年首版80周年全新修订,汇集戴尔·卡耐基64篇思想精华!完整全译本,

精读典藏版!

内容简介

《人性的弱点》为卡内基经典之作,于1937年首次出版。本书汇集了成功学大师卡内基的思想精华,深刻剖析了人性中的弱点,同时引用了许多名人及普通人的真实案例;讲述了他们如何通过学习书中的内容,以尊重、理解、真诚为基石,改变自己为人处世的态度,提高语言沟通能力并增强自信,从而获得他人的信任甚至影响他人,然后取得成功。

作者简介

戴尔·卡耐基,20世纪伟大的心灵导师和成功学大师,美国现代成人教育之父。卡耐基利用大量普通人不断努力取得成功的故事,通过演讲和书唤起无数陷入迷惘者的斗志,激励他们取得辉煌的成功。卡耐基在实践的基础上撰写而成的著作,是20世纪畅销的成功励志经典。主要代表作有:《沟通的艺术》《人性的弱点》《人性的优点》《美好的人生》《快乐的人生》等,这些书出版之后,先后被译成几十种文字,被誉为“人类出版史上的奇迹”。



十五五规划下建筑业从业人员的机遇与挑战(2026-2030)



了全新要求,传统“重体力、轻技术”的岗位正在逐步被替代。安徽合肥的智能试验室实现了混凝土制作全流程无人化,湖北荆州的智能造塔机将高空作业风险大幅降低,这些技术应用使得部分传统普工岗位需求减少。而掌握BIM技术、智能设备运维、绿色施工工艺等新型技能的从业人员供不应求,导致行业内收入差距进一步扩大。对于年龄偏大、学习能力较弱的从业人员而言,技能更新的难度较大,若未能及时参与政府与企业组织的培训,极易面临失业风险。此外,政策推动的“机器人”主要集中在钢筋加工、喷涂、地砖铺贴等重复性劳动环节,这类岗位的从业人员需要快速转型至技术型、管理型岗位,否则将被市场淘汰。

(二)市场规范与风险防控提高从业要求
“十五五”时期,建筑业市场机制改革持续深化,政策要求“用标准化、信息化、法治化手段管住该管的”,构建诚信守法的市场环境。这一变化对从业人员的合规意识与风险防控能力提出了更高要求。在质量安全方面,规划建立房屋全生命周期安全管理制度,将安全责任嵌入设计、施工、运维全过程,从业人员需严格遵守新版《住宅项目规范》等标准,任何违规操作都将面临严厉追责。在市场竞争方面,政策打击恶意低价竞争、违法分包等行为,从业人员的职业诚信档案成为市场准入的重要依据,一旦出现失信行为,将影响职业发展。同时,建筑业风险化解解期的行业波动也给从业人员带来不确定性,房地产市场调整、地方政府债务化解等因素可能导致部分项目停工、工程款拖欠,影响从业人员的收入稳定性,尤其是灵活就业的一线施工工人,面临着更大的就业风险。

(三)职业保障与发展机制尚需完善
尽管政策强调培育现代化建筑产业工人队伍,但建筑业从业人员的职业保障仍存在短板。一线施工工人多为农民工群体,灵活就业

比例高,社保参保率不足、工伤保险覆盖不全等问题尚未完全解决,在技能培训、职业晋升等方面也缺乏完善的支持机制。部分企业为控制成本,对从业人员的技能培训投入不足,导致从业人员难以通过企业渠道实现技能升级。此外,建筑业职业发展通道不够畅通,技术型从业人员晋升至管理岗位的路径单一,新型岗位如BIM工程师、智能建造运维师的职业评价体系尚未完全建立,影响了从业人员的职业认同感与发展积极性。在绿色转型过程中,部分从业人员面临着适应新规范、新标准的压力,而相关的配套培训与激励政策尚未完全落地,增加了转型难度。

三、从业人员的应对策略与发展路径

面对“十五五”时期的机遇与挑战,建筑业从业人员需主动适应政策导向,通过技能升级、赛道选择、权益保障三个维度实现职业可持续发展。在技能升级方面,应聚焦智能建造、绿色建筑等政策重点领域,积极参与政府补贴的职业培训,重点学习BIM技术、建筑机器人运维、绿色施工工艺等新型技能,考取相关职业资格证书,从“体力型”向“技能型”“复合型”转变。在赛道选择方面,可重点关注城市更新、保障性住房建设、绿色建筑等政策支持领域,或投身智能建造、产业链协同等新兴赛道,避开产能过剩、技术落后的传统领域。在权益保障方面,应主动要求企业缴纳社会保险,参与工会组织维护自身权益,灵活就业人员可选择灵活参保方式,同时注重职业诚信建设,积累良好的行业口碑。

总之,“十五五”规划为建筑业带来了深刻的产业变革,从业人员的机遇与挑战并存。唯有主动拥抱政策导向,加快技能迭代,优化职业价值的提升,为“中国建造”升级版的打造贡献力量。



[国务院]中华人民共和国增值税法实施条例 中华人民共和国国务院令 第826号

《中华人民共和国增值税法实施条例》已经2025年12月19日国务院第75次常务会议通过,现予公布,自2026年1月1日起施行。

总理 李强

中华人民共和国增值税法实施条例 第一章 总则

第一条根据《中华人民共和国增值税法》(以下简称增值税法),制定本条例。

第二条增值税法第三条所称货物,包括有形动产、电力、热力、气体等。

第三条所称服务,包括交通运输服务、邮政服务、电信服务、建筑服务、金融服务,以及信息技术服务、文化体育服务、鉴证咨询服务等生产生活服务。

第三条所称无形资产,是指不具有实物形态,但能带来经济利益的资产,包括技术、商标、著作权、商誉、自然资源使用权和其他无形资产。

第三条所称不动产,是指不能移动或者移动后会引起性质、形状改变的资产,包括建筑物、构筑物等。

国务院财政、税务主管部门提出货物、服务、无形资产、不动产的具体范围,报国务院批准后公布施行。

第三条所称单位,包括企业、行政机关、事业单位、军事单位、社会组织及其他单位。

第三条所称个人,包括个体工商户和自然人。

第四条所称服务、无形资产在境内消费,是指下列情形:

(一)境外单位或者个人向境内单位或者个人销售服务、无形资产,在境外现场消费的服务除外;

(二)境外单位或者个人销售的服务、无形资产与境内的货物、不动产、自然资源直接相关;

(三)国务院财政、税务主管部门规定的其他情形。

第五条纳税人开具增值税专用发票,应当分别列明销售额和增值税税额。

第六条适用一般计税方法的纳税人为一般纳税人。

一般纳税人实行登记制度,具体登记办法由国务院税务主管部门制定。

第二章 税率

第八条增值税法第十条第四项所称出口货物,是指向海关报关实际离境并销售给境外单位或者个人的货物,以及国务院规定的视同出口的货物。

第九条境内单位或者个人跨境销售下列服务、无形资产,税率为零:

(一)向境外单位销售的完全在境外消费的研发服务、合同能源管理服务、设计服务、广播影视制作和发行服务、软件服务、电路设计和测试服务、信息系统服务、业务流程管理服务、离岸服务外包业务;

(二)向境外单位转让的完全在

境外使用的技术;

(三)国际运输服务、航天运输服务、对外修理修配服务。

第十条增值税法第十三条所称应税交易,应当同时符合下列条件:

(一)包含两个以上涉及不同税率、征收率的业务;

(二)业务之间具有明显的主附关系。主要业务居于主体地位,体现交易的实质和目的;附属业务是主要业务的必要补充,并以主要业务的发生为前提。

第三章 应纳税额

第十一条增值税法第十六条所称增值税扣税凭证,应当符合国务院税务主管部门的有关规定,具体包括增值税专用发票、海关进口增值税专用缴款书、完税凭证、农产品收购发票、农产品销售发票以及其他具有进项税额抵扣功能的扣税凭证。

第十二条纳税人凭增值税扣税凭证从销项税额中抵扣的进项税额,包括:

(一)从销售方取得的增值税专用发票上列明的增值税税额;

(二)从海关取得的海关进口增值税专用缴款书上列明的增值税税额;

(三)自境外单位或者个人购进服务、无形资产或者境内不动产取得的完税凭证上列明的增值税税额;

(四)购进农产品时,除取得增值税专用发票或者海关进口增值税专用缴款书外,按照农产品收购发票或者农产品销售发票计算的进项税额,国务院另有规定的除外;

(五)国务院规定的其他增值税扣税凭证上列明或者包含的增值税税额。

第十三条 纳税人按照一般计税方法计算缴纳增值税的,因销售折让、中止或者退回而退还给购买方的增值税税额,应当从当期的销项税额中扣减;因销售折让、中止或者退回而收回的增值税税额,应当从当期的进项税额中扣减。

第十四条纳税人按照简易计税方法计算缴纳增值税的,因销售折让、中止或者退回而退还给购买方的销售额,应当从当期销售额中扣减。扣减当期销售额后仍有多缴税款的,可以从以后的应纳税额中扣减或者按规定申请退还。

第十五条增值税法第十七条所称全部价款,不包括纳税人代为收取的下列税费或者款项:

(一)政府性基金或者行政事业性收费;

(二)受托加工应征消费税的消费品所产生的消费税;

(三)车辆购置税、车船税;

(四)以委托方名义开具发票代委托方收取的款项。

第十六条纳税人采用销售额和增值税税额合价定价方法的,按照下列公式计算销售额:

一般计税方法的销售额=含税销售额÷(1+税率)

简易计税方法的销售额=含税销售额÷(1+征收率)

第十七条纳税人以人民币以外的货币结算销售额的,在折合为人民币计算时,折合率可以选择销售额发生的当日或者当月1日有效的人民币汇率中间价。纳税人确定折合率

后,12个月内不得变更。

第十八条纳税人发生增值税法第二十条规定情形的,税务机关可以按照顺序依照下列方法核定销售额:

(一)按照纳税人最近时期销售同类货物、服务、无形资产或者不动产的平均价格确定;

(二)按照其他纳税人最近时期销售同类货物、服务、无形资产或者不动产的平均价格确定;

(三)按照组成计税价格确定。组成计税价格的公式为:

组成计税价格=成本×(1+成本利润率)+消费税税额

公式中成本利润率为10%,国务院税务主管部门可以根据行业成本利润率实际情况调整成本利润率。

第十九条增值税法第二十二项所称非正常损失,是指因管理不善造成货物被盗、丢失、霉烂变质,以及因违反法律法规造成货物或者不动产被依法没收、销毁、拆除等情形。

第二十条所称在产品、产成品所耗用的购进货物(不包括固定资产)、加工修理修配服务和交通运输服务;

(二)非正常损失的在产品、产成品所耗用的购进货物(不包括固定资产)、加工修理修配服务和交通运输服务;

(三)非正常损失的不动产,以及该不动产所耗用的购进货物和建筑服务;

(四)非正常损失的不动产在建工程所耗用的购进货物和建筑服务。不动产在建工程包括纳税人新建、改建、扩建、修缮、装饰不动产。

第二十条所称材料、设备,包括建筑装饰材料和给排水、采暖、通风、照明、通讯、燃气、消防、中央空调、电梯、电气、光伏发电、智能化楼宇设备及配套设施等。

第二十条所称固定资产,是指使用期限超过12个月的机器、机械、运输工具以及其他与生产经营相关的设备、工具、器具等。

第二十条所称人的交际应酬费用属于增值税法所称个人消费。

第二十一条纳税人购进贷款服务,是指依据有关规定设立的取得托管费或者学前教育资格的机构,其免征增值税的收入是指有关收费标准规定以内的保育费、保育教育费;养老机构,是指依据有关规定设立的为老年人提供集中住宿和照料护理服务的各类养老机构;残疾人服务机构,是指依据有关规定设立的专门为残疾人提供相关服务的机构。

第三十条增值税法第二十四条第一款第八项所称学校,是指依据有关规定设立的提供学历教育的机构,以及技工学校、高级技工学校、技师学院。

第三十一条增值税法第二十四条第一款第九项所称门票收入,是指第一道门票收入。

第三十二条增值税优惠政策的适用范围、标准、条件等应当依法及时向社会公开。

第三十三条国务院财政、税务主管部门应当适时研究和评估增值税优惠政策执行效果,对不再适应国民经济和社会发展需要的优惠政策,及时报请国务院予以调整完善。

第五章 征收管理

不得抵扣的进项税额的,应当按照销

额或者收入占比逐期计算当期不得抵扣的进项税额,并于次年1月的纳税申报期内进行全年汇总清算。

第二十四条已抵扣进项税额的购进货物(不含固定资产)、服务,发生增值税法第二十二项第三项至第五项规定情形的,应当将对应的进项税额从当期进项税额中扣减;无法确定对应的进项税额的,按照当期实际成本计算应扣减的进项税额。

第二十五条一般纳税人取得的固定资产、无形资产或者不动产(以下统称长期资产),既用于一般计税方法计税项目,又用于简易计税方法计税项目、免征增值税项目,不得抵扣非应税交易、集体福利或者个人消费(以下统称五类不允许抵扣项目)的,属于用作混合用途的长期资产,对应的进项税额依照增值税法和下列规定处理:

(一)原值不超过500万元的单项长期资产,对应的进项税额可以全额从销项税额中抵扣;

(二)原值超过500万元的单项长期资产,购进时先全额抵扣进项税额,此后在用于混合用途期间,根据调整年限计算五类不允许抵扣项目对应的不得从销项税额中抵扣的进项税额,逐年调整。

长期资产进项税额抵扣的具体操作办法,由国务院财政、税务主管部门制定。

第四章 税收优惠

第二十六条增值税法第二十四条第一款第一项所称农业生产者,是指从事农业生产的单位和个人;农产品,是指初级农产品。

第二十七条增值税法第二十四条第一款第二项所称医疗机构,是指依据有关规定设立的具有医疗机构执业资格的机构,包括军队、武警部队各级各类医疗机构,不包括营利性美容医疗机构。

第二十八条增值税法第二十四条第一款第三项所称旧图书,是指向社会收购的古书和旧书。

第二十九条增值税法第二十四条第一款第七项所称托儿所、幼儿园,是指依据有关规定设立的取得托管费或者学前教育资格的机构,其免征增值税的收入是指有关收费标准规定以内的保育费、保育教育费;养老机构,是指依据有关规定设立的为老年人提供集中住宿和照料护理服务的各类养老机构;残疾人服务机构,是指依据有关规定设立的专门为残疾人提供相关服务的机构。

第三十条增值税法第二十四条第一款第八项所称学校,是指依据有关规定设立的提供学历教育的机构,以及技工学校、高级技工学校、技师学院。

第三十一条增值税法第二十四条第一款第九项所称门票收入,是指第一道门票收入。

第三十二条增值税优惠政策的适用范围、标准、条件等应当依法及时向社会公开。

第三十三条国务院财政、税务主管部门应当适时研究和评估增值税优惠政策执行效果,对不再适应国民经济和社会发展需要的优惠政策,及时报请国务院予以调整完善。

第三十四条增值税法第二十八条第一款第一项规定所称应税交易,是指货物发出、金融商品所有权转移、无形资产转让完成或者不动产转让完成的当日。

第四十条增值税法第二十八条第一款第二项所称完成视同应税交易的当日,是指货物发出、金融商品所有权转移、无形资产转让完成或者不动产转让完成的当日。

第四十一条纳税人出口货物,报关出口日期早于增值税法第二十八条第一款第一项、第二项规定的纳税义务发生时间的,纳税义务发生时间为货物报关出口的当日。

第四十二条增值税法第二十九条第一款第二项所称经省级以上财政、税务主管部门批准可以由总机构汇总申

第三十四项单位以承包、承租、

挂靠方式经营,承包人、承租人、挂靠人以发包人、出租人、被挂靠人名义对外经营并由发包人、出租人、被挂靠人承担相关法律责任的,发包人、出租人、被挂靠人为纳税人;其他情形下,承包人、承租人、挂靠人为纳税人。

资管产品运营过程中发生的应税交易,资管产品管理人为纳税人。法律另有规定的,从其规定。

第三十五条自然人发生符合规定的应税交易,支付价款的境内单位为扣缴义务人。代扣代缴的具体操作办法,由国务院财政、税务主管部门制定。

境外单位或者个人向自然人出租境内不动产,有境内代理人的,由境内代理人申报缴纳纳税款。

第三十六条除本条例另有规定外,单位和个人工商户年应征增值税销售额超过小规模纳税人标准的,应当向主管税务机关办理一般纳税人登记,并自超过小规模纳税人标准的当期起按照一般计税方法计算缴纳增值税。

小规模纳税人符合增值税法第九条第二款规定的,可以向主管税务机关办理一般纳税人登记,并自办理登记的当期起按照一般计税方法计算缴纳增值税。

纳税人登记为一般纳税人后,不得转为小规模纳税人。

第三十七条纳税人发生应税交易,应当向购买方开具发票。有下列情形之一的,不得开具增值税专用发票:

(一)应税交易的购买方为自然人;

(二)应税交易免征增值税;

(三)国务院财政、税务主管部门规定的其他情形。

第三十八条纳税人发生应税交易,开具增值税专用发票后,发生开票有误或者销售折让、中止、退回等情形的,应当按照国务院税务主管部门的规定进行作废处理或者开具红字增值税专用发票;未按照规定进行作废处理或者开具红字增值税专用发票的,不得依照本条例第十三条和第十四条的规定扣减销项税额或者销售额。

第三十九条增值税法第二十八条第一款第一项规定所称收讫销售款项,是指纳税人发生应税交易过程中或者完成后收到款项;取得销售款项索取凭据的当日,是指书面合同约定的付款日期,未签订书面合同或者书面合同未确定付款日期的,是指应税交易完成的当日,即货物发出、服务完成、金融商品所有权转移、无形资产转让完成或者不动产转让完成的当日。

第四十条增值税法第二十八条第一款第二项所称完成视同应税交易的当日,是指货物发出、金融商品所有权转移、无形资产转让完成或者不动产转让完成的当日。

第四十一条纳税人出口货物,报关出口日期早于增值税法第二十八条第一款第一项、第二项规定的纳税义务发生时间的,纳税义务发生时间为货物报关出口的当日。

第四十二条增值税法第二十九条第一款第二项所称经省级以上财政、税务主管部门批准可以由总机构汇总申

（上接第5版）

报纳税，是指有固定生产经营场所的纳税人，总机构和分支机构不在同一省（自治区、直辖市）内的，经国务院财政、税务主管部门批准，可以由总机构汇总向总机构所在地的主管税务机关申报纳税；总机构和分支机构在同一省（自治区、直辖市）内但不在同一县（市、区、旗）内的，经省（自治区、直辖市）财政、税务主管部门批准，可以由总机构汇总向总机构所在地的主管税务机关申报纳税。

第四十三条下列纳税人可以适用增值税法第三十条规定的以一个季度为一个计税期间：

（一）小规模纳税人；（二）一般纳税人中的银行、财务公司、信托公司、信用社；（三）国务院税务、财政主管部门确定的其他纳税人。

第四十四条按次纳税的纳税人，销售额达到起征点的，应当自纳税义务发生之日起至次年6月30日中申

报纳税。

第四十五条下列情形应当按规定预缴税款：

（一）跨地级行政区（直辖市下辖县区）提供建筑服务；

（二）采取预收款方式提供建筑服务；（三）采取预售方式销售房地产项目；

（四）转让或者出租与纳税人机构所在地不在同一县（市、区、旗）内的不动产；

（五）油气田企业跨省、自治区、直辖市销售与生产原油、天然气相关的服务。

本条第一款规定的预缴税款的具体操作办法，由国务院财政、税务主管部门制定。

第四十六条经省级以上财政、税务主管部门批准由总机构汇总申报纳税的，批准部门可以规定由分支机构预缴税款。

第四十七条纳税人出口货物或者跨境销售服务、无形资产（以下统称出口业务），依照增值税法第三十三条的规定申报办理退（免）税的，按照国务院规定的出口退税率，通过免抵退税办法或者免退税办法计算退（免）税额，经税务机关审核通过后，办理退（免）税。

免抵退税办法，是指出口环节免征增值税，对应的进项税额抵减应纳增值税税额，未抵减完的部分予以退还；免退税办法，是指出口环节免征增值税，对应的进项税额予以退还。

第四十八条纳税人适用退（免）税、免征增值税的出口业务，应当按照定期限申报；逾期未申报的，按照视同向境内销售的规定缴纳增值税。

纳税人以委托方式出口货物的，应当按照国务院税务主管部门的规定办理委托代理出口手续；由委托方按规定申报办理出口退（免）税、免征

增值税或者缴纳增值税；未办理委托代理出口手续的，由出口货物的发货人按规定申报缴纳增值税。

第四十九条纳税人适用退（免）税的出口业务，可以放弃退（免）税，选择免征增值税或者缴纳增值税，自放弃退（免）税之日次月起，适用退（免）税的出口业务免征增值税或者按规定缴纳增值税。

纳税人适用免征增值税的出口业务，可以放弃免征增值税，选择缴纳增值税，自放弃免征增值税之日次月起，适用免征增值税的出口业务按规定缴纳增值税。

纳税人放弃退（免）税或者免征增值税的出口业务，在36个月内不得再次适用退（免）税或者免征增值税。

第五十条办理退（免）税的出口业务发生销售折让、中止或者退回等情形的，纳税人应当缴回已退（免）税款。

第五十一条增值税出口退（免）

税的具体操作办法，由国务院财政、税务主管部门制定。

第五十二条税务机关可以依法向有关单位和个人获取与出口税收征收管理相关的物流、报关、货物运输和个人、资金结算等信息，有关单位和个人应当予以提供。税务机关及其工作人员应当对相关信息予以保密，不得用于税收征收管理以外的用途。法律、行政法规另有规定的，从其规定。

第五十三条 纳税人实施不具有合理商业目的的安排而减少、免除、推迟缴纳增值税税款，或者提前退税、多退税款的，税务机关可以依照《中华人民共和国税收征收管理法》和有关法律法规的规定予以调整。

第六章 附 则
上海市民政局
上海市商务委员会
上海市卫生健康委员会
上海市体育局

文/本刊编辑部摘自 上海市建筑施工行业协会网站

2026年1月刊

他山之石

[上海市住建委]关于印发《上海市完整社区建设实施方案》的通知 沪建综规联〔2025〕502号

15个以上。

到2030年底，进一步优化本市完整社区空间布局，推动完整社区向新市镇延伸。

到2035年底，推动完整社区连片发展，完善“完整社区—完整街区—完整城区”实施路径。

三、主要任务

（一）补短板、可持续，不断完善社区服务设施

遵循合理布局、功能完善的原则，以社区为主场景主阵地，加强各类便民服务资源统筹整合，推进服务设施复合利用。根据社区规划，结合社区规模、人口结构、服务需求等，优化以党群服务中心为基本阵地的城乡社区综合服务设施布局，优先推进建设（改造）功能复合集成的社区嵌入式服务综合体，打造一站式综合服务中心（人民坊）。每百户居民拥有社区综合服务设施面积原则上不低于30平方米，60%以上建筑面积用于居民活动。因地制宜设置社区托幼服务设施、养老服务设施、卫生服务设施、文化服务设施、便民商业服务设施等。全力支持提升社区服务设施运营能力，探索形成可持续运营模式。（责任单位：各区、市委组织部、市委社会工作部、市发展改革委、市规划资源局、市住房城乡建

设管理委、市民政局、市教委、市卫生健康委、市文化旅游局、市商务委）（二）优品质、提标准，积极打造宜居生活环境遵循全龄友好、健康舒适的原则，结合相关专项工作，建设或更新改造社区公共空间、公共绿地、环境卫生设施，增加健身休闲运动场所，推进无障碍环境建设、适老化改造和儿童友好空间建设，鼓励展现户外招牌个性和创意，营造整洁、有序、安全、美观的社区环境。特色类社区内至少应有1处口袋公园或社区花园，至少建成1个便民回收服务点，生活垃圾分类投放点100%完成微更新改造，分类达标率达到95%以上。特色类社区内100%无新增违法建筑和户外广告设施，户外设施“零”坠落，户外招牌审批（备案）率达到90%以上。加强停车及充电设施建设，推动社区与周边办公楼宇、机关企事业单位等停车资源充电设施错峰共享，多措并举增设更多居民停车点，共享电动汽车充电桩。（责任单位：各区、市住房城乡建设管理委、市房屋管理局、市绿化市容局、市体育局、市发展改革委、市城管执法局、市交通委、市商务委、市国资委）（三）固基础、强保障，提升社区安全韧性水平遵循安全可靠、源头管控的原则，加强供

电、排水、供电、道路、燃气、通信、安防、人防防空设施等基础设施建设。特色类社区内地下老旧燃气管道100%改造完成，老旧居民住宅燃气立管管100%更新完成，住宅小区二次供水设施100%移交供水企业实行专业运营维护，市政雨、污水管道覆盖率达100%。完善设施运行维护机制，定期开展安全风险隐患排查，确保设施完好、运行安全、供给稳定。特色类社区内供水管网设施、燃气管道设施每年至少进行1次维护，排水设施每年应至少开展2次疏通清捞（汛前需集中进行1次疏通清捞）。在设施建设改造中宜尽量满足节能减排、绿色智慧等高品质要求，与城市基础设施生命线安全工程做好系统衔接。特色类社区内应设有满足居民应急避难需求的场所，人均有效避难场所面积应大于等于1.5平方米，每半年至少组织开展1次高空坠物和电梯事故隐患排查治理，开展1次初始性安全科普宣传活动。（责任单位：各区、市住房城乡建设管理委、市房屋管理局、市水务局、市发展改革委、市经济信息化委、市交通委、市通管局、市公安局、市应急管理局、市消防办）（四）拓功能、促转型，大力推进智慧化服务遵循需求导向、便捷高效的原则，合理运用数字化、智慧化技术手段，提高社区服务设施标准，拓展服务设施功能。加强社区智慧化服务的普及性和便捷性，确保老年人和儿童群体能够平等、安全、便捷地享受智慧化服务。整合家政保洁、养老托育、文化、健康、房屋经纪、邮政快递等社区到家服务，链接社区周边生活性服务业资源，促进线上线下服务融合发展，建设便民惠民智慧生活服务体系。推进社区智能感知设施、智能安防设施建设，提高社区管理数字化、智慧化水平。（责任单位：各区、市民政局、市经济信息化委、市住房城乡建设管理委、市房屋管理局、市商务委、市公安局）

（五）重协同、增效能，持续健全社区治理机制遵循多元参与、共治共享的原则，把综合网格作为城市治理共同体建设的重要实践平台，持续推动党建引领“多格合一”工作。以党群服务阵地为依托做实网格党建枢纽节点，推动各类管理、服务、治理阵地“应融尽融”。健全完善居民区党组织领导下的社区居民委员会、业主委员会、物业服务企业协调运行机制。推进社区党组织、居委会、业委会、物业企业、社会组织等深度联动、融合，鼓励在地单位通过多种方式支持、参与社区公共空间改造、活动举办等，反哺社区发展。（责任单位：各区、市住房城乡建设管理委、市规划资源局、市经济信息化委、市科委、市商务委、市房屋管理局）

市级部门加强工作统筹和政策支持，将完整社区建设工作与社区嵌入式服务设施、15分钟社区生活圈、一刻钟便民生活圈、以党群服务中心为基本阵地的社区综合服务设施等一系列重点工作统筹实施，完善相关配套支持政策，汇总形成本市完整社区建设政策指南，确保完整社区建设工作取得实效。

区级部门加强工作统筹和政策支持，将完整社区建设工作与社区嵌入式服务设施、15分钟社区生活圈、一刻钟便民生活圈、以党群服务中心为基本阵地的社区综合服务设施等一系列重点工作统筹实施，完善相关配套支持政策，汇总形成本市完整社区建设政策指南，确保完整社区建设工作取得实效。

市级部门加强工作统筹和政策支持，将完整社区建设工作与社区嵌入式服务设施、15分钟社区生活圈、一刻钟便民生活圈、以党群服务中心为基本阵地的社区综合服务设施等一系列重点工作统筹实施，完善相关配套支持政策，汇总形成本市完整社区建设政策指南，确保完整社区建设工作取得实效。

区级部门加强工作统筹和政策支持，将完整社区建设工作与社区嵌入式服务设施、15分钟社区生活圈、一刻钟便民生活圈、以党群服务中心为基本阵地的社区综合服务设施等一系列重点工作统筹实施，完善相关配套支持政策，汇总形成本市完整社区建设政策指南，确保完整社区建设工作取得实效。

市级部门加强工作统筹和政策支持，将完整社区建设工作与社区嵌入式服务设施、15分钟社区生活圈、一刻钟便民生活圈、以党群服务中心为基本阵地的社区综合服务设施等一系列重点工作统筹实施，完善相关配套支持政策，汇总形成本市完整社区建设政策指南，确保完整社区建设工作取得实效。

（一）总体要求按照推动完整社区建设“扩面、提质、增效”的工作要求，分类推进本市基础类和特色类完整社区建设。基础类完整社区以设施完善为导向，聚焦提升社区建设质量、服务水平和管理能力，满足居民日常生活需求，并应基本满足住房和城乡建设部完整社区建设标准，其范围划定应与综合网格做好衔接。特色类完整社区以全龄友好为导向，着力提供更多元化社区服务，满足居民高品质生活需求，并结合社区实际突出亮点特色，其范围划定可因地制宜，原则上不跨网格。（二）工作目标到2027年底，主城区和五个新城完整社区覆盖率达到60%；确保新增建成特色类完整社区单。城市更新综合区域整体焕新、人居环境品质提升、公共空间设施优化、历史风貌魅力重塑、产业园区提质增效和商业活力再造六大行动取得实质性进展。历经三十年的中心城区成片二级旧里以下房屋改造历史性地全面完成，彻底改善累计165万户居民居住条件，同步带动解决了城市环境、公共基础设施短板问题。“十四五”期末全面完成零星二级旧里以下房屋改造，启动城中村整体改造项目70个。总体完成无卫生设施旧住房提升改造工作，历史性解决了“拎马桶”民生难题。实施老旧小区改造6800万平方米，既有多层住宅加装电梯1.3万台。切实贯彻“打通服务群众的‘最后一公里’”指示精神，积极推进完整社区5个全国试点和一批上海样板建设，取得良好社会反响。盘活产业用地，积极推动“工业上楼”、打造“智造空间”，推进“千座公园”计划，实施保护更新项目，推动历史文化资源活化利用。上海以入选全国城市更新示范城市为契机，推动民生福祉持续改善，城市空间格局持续优化，城市品质和生态环境质量大幅提升，市民群众的获得感、幸福感持续增强。

完善“四梁八柱”体系，城市管理精细化新格局加快形成加强城市管理精细化顶层设计，制定首个城市管理精细化五年规划，接续实施三年行动计划，推动城市管理精细化工作常态化长效化发展。建立健全城市管理统筹协调机制，探索构建“市级战略路、区级抓推进、街镇落地实施”城市管理精细化工作格局，初步建立“1+N+X”精细化管理机制。以数字化智能化赋能为着力点，基本建成城市运行管理服务平台底座，网格化系统广泛应用，落实智能化管理。以“美丽街区”建设为载体，城市生活环境品质全方位改善，建成“美丽街区”759个，完成816km架空线入地和杆箱整治工作。着力办好一批民生事实，下功夫推动解决“马路拉锯”、电动自行车安全治理等突出问题。持续提升无障碍环境，因地制宜加强停车位、充电桩、智能快件箱等便民设施建设。坚持“多格合一”治理机制，加强管执联动，推进城管进社区，完善共建共治共享新格局。进一步扩展城管执法事项，不断提高执法效能，助力优化营商环境。

强化市场保障双轮驱动，宜居安居民生保障持续增强不断健全完善住房供应体系，住房租赁法规政策体系持续健全，保障性租赁住房建设筹措和供应规模跑出加速度，创新性打造新时代城市建设管理者的“家、城市建设、运行和生活服务保障等行业从业者以及新来沪就业、初创业人员基本租赁住房需求得到更好满足。“十四五”期间全

区联络员走访机制。践行全过程人民民主，搭建协商议事平台，开展“大城小事”人民建议专项征集，建立完善社区居民公约和住户守则，充分发挥社区规划师作用。推进落实派出所、司法所、律所“三所联动”机制，深入推进社区巡回审判，赋能基层治理。提升社区志愿服务，培育、积淀健康向上、富有特色的社区文化，凝聚社区共识。（责任单位：各区、市委组织部、市委社会工作部、市住房城乡建设管理委、市房屋管理局、市城管执法局、市规划资源局、市公安局、市高院）（六）促联动、添活力，探索构筑业居融合空间载体遵循功能复合、融合发展的原则，不断增强社区活力，探索将完整社区打造成为业居融合的最小空间单元，构建“社居商企”多元融合的社区生态。因地制宜探索“都市工业”发展模式，借鉴“睦巷”理念，鼓励通过零星更新、微更新、微改造等方式增加社区各类产业空间，聚力发展科技服务业、工业服务业、生活服务业，推动社区内创新要素转化为产业成果。推广街巷“小店经济”，不断丰富社区商业业态。加强政企协同，为符合条件的企业员工提供住房保障，体现青年友好、就业友好。积极促进社区与在地企事业单位、社会组织等深度联动、融合，鼓励在地单位通过多种方式支持、参与社区公共空间改造、活动举办等，反哺社区发展。（责任单位：各区、市住房城乡建设管理委、市规划资源局、市经济信息化委、市发展改革委、市科委、市商务委、市房屋管理局）

市级部门加强工作统筹和政策支持，将完整社区建设工作与社区嵌入式服务设施、15分钟社区生活圈、一刻钟便民生活圈、以党群服务中心为基本阵地的社区综合服务设施等一系列重点工作统筹实施，完善相关配套支持政策，汇总形成本市完整社区建设政策指南，确保完整社区建设工作取得实效。

区级部门加强工作统筹和政策支持，将完整社区建设工作与社区嵌入式服务设施、15分钟社区生活圈、一刻钟便民生活圈、以党群服务中心为基本阵地的社区综合服务设施等一系列重点工作统筹实施，完善相关配套支持政策，汇总形成本市完整社区建设政策指南，确保完整社区建设工作取得实效。

市级部门加强工作统筹和政策支持，将完整社区建设工作与社区嵌入式服务设施、15分钟社区生活圈、一刻钟便民生活圈、以党群服务中心为基本阵地的社区综合服务设施等一系列重点工作统筹实施，完善相关配套支持政策，汇总形成本市完整社区建设政策指南，确保完整社区建设工作取得实效。

区级部门加强工作统筹和政策支持，将完整社区建设工作与社区嵌入式服务设施、15分钟社区生活圈、一刻钟便民生活圈、以党群服务中心为基本阵地的社区综合服务设施等一系列重点工作统筹实施，完善相关配套支持政策，汇总形成本市完整社区建设政策指南，确保完整社区建设工作取得实效。

市级部门加强工作统筹和政策支持，将完整社区建设工作与社区嵌入式服务设施、15分钟社区生活圈、一刻钟便民生活圈、以党群服务中心为基本阵地的社区综合服务设施等一系列重点工作统筹实施，完善相关配套支持政策，汇总形成本市完整社区建设政策指南，确保完整社区建设工作取得实效。

区级部门加强工作统筹和政策支持，将完整社区建设工作与社区嵌入式服务设施、15分钟社区生活圈、一刻钟便民生活圈、以党群服务中心为基本阵地的社区综合服务设施等一系列重点工作统筹实施，完善相关配套支持政策，汇总形成本市完整社区建设政策指南，确保完整社区建设工作取得实效。

市级部门加强工作统筹和政策支持，将完整社区建设工作与社区嵌入式服务设施、15分钟社区生活圈、一刻钟便民生活圈、以党群服务中心为基本阵地的社区综合服务设施等一系列重点工作统筹实施，完善相关配套支持政策，汇总形成本市完整社区建设政策指南，确保完整社区建设工作取得实效。

推进城市生命线安全工程建设，落实各类报警监测“神经元”数量超百万，完成超过200万户燃气计量表智能化改造。系统化推进海绵城市建设，连片示范效应逐步显现。开展房屋安全管理三项制度综合试点，探索形成房屋全生命周期安全管理制度。持续提升建设工程安全管理、质量管控、消防验收水平和建筑防震减灾能力。深入开展“重大事故隐患直排整治”和“安全生产治理机制提升”行动。建立完善建系统统应急管理体系，坚持“把功夫下在风雨之前”，全力防范应对台风暴雨等自然灾害，提升应急处置能力。同时，不断完善法规体系，构建形成城市体检应用闭环体系，持续加强数字化转型，着力推动科技赋能，全面强化人才支撑和国际交流合作，系统性提升综合保障能力。

面向“十五五”，城市从大规模增量建设向存量更新和功能活力焕发转变，建筑业行业管理从规范行业发展向更好引导企业转型和培育建筑行业新质生产力转变，城市运行从精细化管理向高效能治理转变，上海住建领域将全面践行人民城市理念，坚持“四个放在”，深刻把握国家战略导向、城市使命担当、发展阶段特征以及资源环境约束等关键因素，抓住机遇、应对挑战，更有力量支撑上海高质量发展现代化人民城市。

文/本刊编辑部摘自 建筑杂志社公众号

[住建部]关于提升住房品质的意见 建标〔2025〕66号

各省、自治区住房城乡建设厅，直辖市住房城乡建设（管）委，新疆生产建设兵团住房城乡建设局：

住房是人民群众美好生活的重要载体。为适应人民群众高品质居住需要，加快推进住房品质提升，现提出如下意见。

一、总体要求

坚持以习近平新时代中国特色社会主义思想为指导，深入贯彻党的二十大和二十届历次全会精神，全面落实中央城市工作会议要求，坚持以人民为中心的发展思想，牢牢抓住安居这个基点，以让人民群众住上更好的房子为目标，实施房屋品质提升工程，兼顾增量建设与存量更新，完善标准规范，强化科技赋能，加强工程质量管理，加大安全舒适绿色智慧的“好房子”供给，为构建房地产发展新模式提供坚实支撑。

主要目标是：到2030年，房屋品质提升工程取得显著进展，住房标准、设计、材料、建造、运维水平大幅提升，保障性住房率先建成“好房子”，商品房更好满足刚性和改善性需求，老房子改造为“好房子”取得明显进展，形成有效支撑住房品质提升的政策体系、标准体系、技术体系和产业体系。

二、重点任务

（一）完善住房建设标准。严格执行《住宅项目规范》等工程建设强制性标准，切实提升住房建设底线要求。加强现行相关标准实施效果评估，及时制修订住宅设计标准等相关标准，全面提高住房设计、材料、建造、设备以及无障碍、适老化、智能化等方面标准要求。因地制宜编制地方标准或导则等技术文件，明确本地区住房品质提升的具体要求，提出经济可

行的技术实现路径。引导行业协会和企业根据市场需求积极探索、先行先试，制定团体标准和企业标准，更有针对性地满足住房消费需求。

（二）提升建筑设计水平。合理规划住宅小区空间布局，为未来公共服务设施建设预留适当空间。引导广大设计师从居住功能、安全、性能、质量、体验等方面出发，开展住房精细化、集成化设计，优化户型设计，完善功能分区，合理规划动线，改善采光通风条件，提升室内空间利用率和居住舒适度。推动设计单位、设计单位考虑不同群体需求，研发设计功能齐全、布局合理、方便好用、居住舒适的住房产品，满足多样化居住需求。推广主体结构与管线系统分离、可变隔断、同层排水等技术，提高住房耐久性与灵活适应性。推行基于人工智能的设计方法，强化全专业一体化协同设计。

（三）推广应用好材料。推动高品质建材生产与应用协同发展，加强建筑和建材领域标准规范衔接。加快研发应用品质优良、节能环保、功能良好的新型建材，大力推广具有隔声降噪、防水防反味、抗菌防霉、保温隔热等作用的材料和产品。持续推进绿色建材产品认证和应用，支持政府投资的保障性住房项目采购绿色建材，鼓励商品住房项目提高绿色建材应用比例。严格执行建材见证取样和进场复验制度，加大钢筋、预拌混凝土、保温材料、防水材料、电线电缆等重点建材质量监督力度。加强进场建材和设施设备防火、防腐性能管理。

（四）发展新型建造方式。加快推动建筑业与先进制造技术、新一代信息技术的深度融合，在更大范围推广智能建造、绿色建造、装配式装修。拓展数字化技术工程应用场景，推进建筑

积极作用。

聚焦重大项目、重点区域、重点领域，城乡建设高质量发展加快推进 牵紧重大工程牛鼻子，充分发挥重大工程稳增长、促投资、转动能、惠民生“压舱石”作用，推动一批重大基础设施、重点产业项目、国际一流公共设施顺利落地实施，完成投资突破万亿元。持续推进“一江一河”岸线贯通并向腹地延伸，黄浦江沿岸新增滨水贯通岸线约23.8km、新增滨江绿地及公共空间面积483.2公顷，苏州河沿岸新增滨水岸线约7.6km、新建滨水绿地及公共空间约82.4公顷，“串珠成链”“长藤结瓜”式

公共空间品质和功能级不断提升，世界级滨水区逐步成型，城市品牌效应持续彰显。大力提升乡村人居环境品质，基本完成“三高两区”范围内有意愿农户的相对集中居住。持续推进工程建设领域营商环境改革，推行“全面桩基先行”“六票统筹”等改革措施，推动业务流程革命性再造，创新工程生产组织方式，构建建筑师负责制配套政策体系，浦东新区率先推进建筑师负责制立法。全面推进建筑工业化、智能化协同发展，装配式装修在新建建筑中占比保持在90%以上，积极落实智能建造项目，有效带动一批智能加工生产线投产、建筑机器人规模化应

用。建筑行业绿色低碳发展成效显著，“十四五”期间新建绿色建筑2.14亿平方米，新增超低能耗建筑1775万平方米，推动落实3050万平方米提升乡村人居环境品质，基本完成“三高两区”范围内有意愿农户的相对集中居住。持续推进工程建设领域营商环境改革，推行“全面桩基先行”“六票统筹”等改革措施，推动业务流程革命性再造，创新工程生产组织方式，构建建筑师负责制配套政策体系，浦东新区率先推进建筑师负责制立法。全面推进建筑工业化、智能化协同发展，装配式装修在新建建筑中占比保持在90%以上，积极落实智能建造项目，有效带动一批智能加工生产线投产、建筑机器人规模化应

（下转第7版）